

**НАРВСКАЯ ПЯХКЛИМЯЭСКАЯ ГИМНАЗИЯ**

**ПЛАН ДЕЙСТВИЙ В СЛУЧАЕ ПОЖАРА**

**Утвержден 01.09.2011 приказом директора nr 1.1-6/20А**

**НАРВА**

2011

1. ВВЕДЕНИЕ .....	3
1.1. Понятия.....	4
2. ХАРАКТЕРИСТИКА УЧРЕЖДЕНИЯ И ЗДАНИЯ.....	5
2.1 Персонал гимназии и режим работы .....	5
2.2 Характеристика здания .....	6
2.2.1 Площадь здания и количество этажей.....	6
2.2.2 Описание огнеопасности учреждения .....	7
2.2.3 Возможности эвакуации .....	9
2.3 Средства пожарной безопасности.....	10
2.3.1. Огнетушители .....	10
2.3.2 Автоматическая система пожарной сигнализации .....	12
2.3.3 Система эвакуационного освещения .....	13
3. ПОРЯДОК ДЕЙСТВИЙ В СЛУЧАЕ ПОЖАРА .....	14
3.1 Обнаружение пожара .....	14
3.1.1 Действие работника при обнаружении пожара .....	14
3.1.2 Действие работника вахты при срабатывании АПС.....	14
3.2 Оповещение о пожаре .....	15
3.3 Проведение эвакуации .....	16
3.3.1 Начало эвакуации .....	16
3.3.2 Общие установки при проведении эвакуации: .....	16
3.3.3 Эвакуация во время урока. Действие учителя во время эвакуации .....	17
3.3.4 Эвакуация во время перемены .....	18
3.3.5 Действия персонала, находящегося в здании гимназии, во время эвакуации.....	19
3.3.6 Эвакуация в случае, если выход из класса затруднен.....	19
3.3.7 При эвакуации люди попали в задымленный коридор.....	19
3.3.8 Эвакуация после уроков .....	20
3.4 Действия в случае пожара .....	20
3.4.1 Общие установки при тушении пожара .....	20
3.4.2 Правила использования первичных средств пожаротушения .....	21
3.5 Порядок совместной работы со спасательной командой .....	22
4. СХЕМЫ ЭВАКУАЦИИ.....	24
5. ПОРЯДОК ВЫПОЛНЕНИЯ ПЛАНА.....	30
6. ОРГАНИЗАЦИЯ ПОЖАРНОЙ УЧЕБЫ.....	32

## **1. ВВЕДЕНИЕ**

Согласно части 3 §6 Закона пожарной безопасности принятого 05.05.2010 - учреждения или предприятия с обязанностью предоставления отчета пожарной безопасности должны составить план действия в случае пожара и один раз в год организовать учебу по эвакуации и действию в случае пожара.

Согласно части 4 §6 Закона пожарной безопасности постановлением №43 от 01.09.2010 министра внутренних дел введены требования, предъявляемые к плану действия, в случае пожара и эвакуации и к организации учебы действий в случае пожара.

Согласно части 2 §4 Закона пожарной безопасности - в строениях, где фигурирует повышенная опасность пожара, прибывает много людей и где может возникнуть большой ущерб имуществу, есть обязанность представления отчета пожарной безопасности.

Постановление №43 от 01.09.2010 министра внутренних дел описывает требования к плану действий в случае пожара и эвакуации и к организации учебы действий в случае пожара.

Цель плана действий в случае пожара – обеспечение безопасности людей и избежание ущерба имуществу в случае пожара. План действий в случае пожара состоит из плана деятельности и схем.

## ***1.1. Понятия***

**Пожар** - это протекающий вне специального очага неконтролируемый процесс горения, в ходе которого выделяется жар и который сопровождается нанесением ущерба имуществу или иным объектам

**План действий в случае пожара** – руководство служащим или работникам учреждения, которое описывает порядок действий в случае пожара, принимая в расчёт область пожарной безопасности учреждения.

**Эвакуация** – это вынужденный выход людей из помещения или строения в безопасное место в случае пожара либо иного несчастного случая или опасности

**План эвакуации** – это план путей эвакуации и выходов, составленный с учётом архитектурных особенностей здания образовательного учреждения

**Учёба действий в случае пожара и эвакуация (пожарная учёба)** – теоретическое или практическое упражнение, в котором проводят имитацию положения пожара и определяют выполнение установленных целей пожарной учёбы.

**Номер экстренной помощи 112** - это номер, на который следует звонить, если существует угроза жизни, здоровью, имуществу кого-либо или окружающей среде, или есть основание считать, что случится что-либо подобное

**Инфотелефон спасательной службы 1524** - это инфотелефон, основной задачей которого является снабжение населения информацией, касающейся региона спасательных работ. По этому номеру можно получить информацию о работниках, занимающихся превентивными работами, о чиновниках по надзору за пожарной безопасностью или о начальниках спасательных команд, которые могут проконсультировать руководителя образовательного учреждения при подготовке к проведению тренировки по эвакуации.

**Автоматическая система пожарной сигнализации** – это система, установка которой является обязательной в каждом образовательном и задачей которой является своевременное обнаружение возникших в здании источников возгорания, оповещение людей, находящихся в здании, об опасности пожара, передача сообщения на центральный узел и в Центр оповещения о тревоге, а также подача сигнала о необходимости начала эвакуации. Рядом с центральным узлом находятся планы этажей, на которых отмечены места расположения системы.

## **2. ХАРАКТЕРИСТИКА УЧРЕЖДЕНИЯ И ЗДАНИЯ**

### ***2.1 Персонал гимназии и режим работы***

В здании Нарвской Пяхклимяэской гимназии проходит учебно-воспитательный процесс.

Режим работы гимназии:

понедельник-пятница с 7.30 до 19.30

суббота с 7.30 до 15.30

В школьном здании в учебное время может находиться одновременно 830 учеников, 73 учителей и работников администрации, 14 работников обслуживающего персонала, 5 работников столовой, шк.медсестра и шк.врач.

Учебный процесс проходит в одну смену, уроки начинаются в 8.00 и заканчиваются в 17.40

Расписание звонков:

1. урок: 8.00 - 8.45

2. урок: 9.00 - 9.45

3. урок: 10.00 - 10.45

4. урок: 11.00 - 11.45

5. урок: 12.05 - 12.50

6. урок: 13.05 - 13.50

7. урок: 14.00 - 14.45

8. урок: 15.00 - 15.45

9. урок: 16.00 - 16.45

10. урок: 16.55 - 17.40

После окончания уроков в гимназии проходят дополнительные учебные занятия, консультации, кружковые занятия, тренировки в спортивном зале, общешкольные мероприятия в актовом зале, которые должны закончиться до 20.00.

В ночное время 20.30-7.30 в помещениях гимназии людей нет, в здании находится 1 человек – сторож. Часть школьных помещений в ночное время находится под охраной.

## 2.2 Характеристика здания

### 2.2.1 Площадь здания и количество этажей

Площадь школьных помещений: 6 314,9 м<sup>2</sup>

Учебное здание гимназии состоит из трех корпусов: 4-х этажный корпус №1 и 2-этажный корпус №3, соединенных между собой 2-х этажным корпусом-галереей №2 (рис.1)

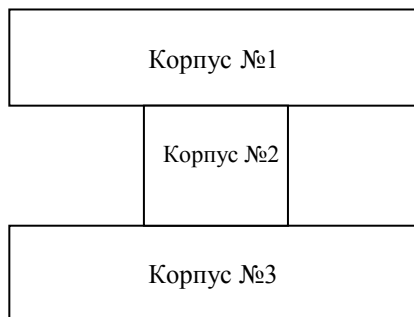


Рисунок 1

4-х этажный корпус №1 – высота 13 м

2-х этажный корпус №2 и №3 – высота 6,8 м

Корпус №1 состоит из подвального помещения и 4-х этажей.

Площадь подвального этажа 251,6м<sup>2</sup>, где расположены помещения для рабочего по ремонту и дворника, подвальные помещения.

Площадь первого этажа 853,9м<sup>2</sup>, где расположены учебные классы и административные кабинеты: №101 (кабинет психолога и социального работника), №110 (кабинет логопеда).

Площадь второго этажа 859,5м<sup>2</sup>, где расположены учебные классы и административные кабинеты: №219 (кабинет секретаря-делопроизводителя), №221 (библиотека), №240 (кабинет зам.директора по х.части).

Площадь третьего этажа 870м<sup>2</sup>, где расположены учебные классы.

Площадь четвертого этажа 865м<sup>2</sup>, где расположены учебные классы.

Корпус №2 состоит из подвального помещения и 2-х этажей.

Площадь подвального этажа 396,6м<sup>2</sup>, где расположен гардероб.

Площадь первого этажа 361,4м<sup>2</sup>, где расположены учебные классы, медицинский кабинет, вентиляционная установка в №117. Площадь второго этажа 358,1м<sup>2</sup>, где расположены

учебные классы и административные помещения: учительская, кабинет директора, канцелярия, кабинет завуча.

Корпус №3 состоит из подвального помещения и 2-х этажей.

Площадь подвального этажа 174,9м<sup>2</sup>, где расположены теплоузел, вентиляционная установка, электрощитовая, спортивные раздевалки.

Площадь первого этажа 857,6м<sup>2</sup>, где расположены класс информатики, столовая, спортивный зал.

Площадь второго этажа 592,7м<sup>2</sup>, где расположены учебные классы, актовый зал. Спортивный зал занимает 2 этажа.

На крыше над актовым залом установлена вентиляционная установка.

Площади этажей:

Цокольный/ подвальный этаж – 823,1 м<sup>2</sup>

I этаж – 2072,9м<sup>2</sup>

II этаж – 1810,3м<sup>2</sup>

III этаж – 870,0м<sup>2</sup>

IV этаж – 865,0м<sup>2</sup>

### **2.2.2 Описание огнеопасности учреждения**

Пожароопасность объекта определяется степенью огнестойкости здания, группой возгораемости примененных строительных и отделочных материалов, пожароопасностью (взрывоопасностью).

По виду пользования – здание гимназии IV класса (основная школа и гимназия).

Объект Пякклимяэской гимназии относится ко второй степени огнестойкости. По конструкции – это железобетонное здание с несгораемыми железобетонными перекрытиями, стены и перегородки, оштукатуренные, масляная покраска.

Объект относится к ТР-1 классу пожароопасности. Вычисленная нагрузка горения - < 600 МДж/м<sup>2</sup>. Степень защиты огня – 1. Стойкость ж/б конструкций характеризуется достаточно габаритными конструкциями и нормативным бетонным слоем, который защищает арматуру. Стойкость огня несущих конструкций R 60, между потолочными подвального этажа - R 120. Класс материалов несущих конструкций – А2-s1, d0.

Относящиеся к классу ТР-1 объекты, возводятся из негорючих материалов, площадь противопожарных секций на объекте составляет 2400 м<sup>2</sup>. В теплоизоляции и уплотнении также использованы негорючие строительные материалы.

Огне- и взрывоопасность объекта определяется степенью огнестойкости здания, группой возгораемости примененных строительных и отделочных материалов, огнеопасностью (взрывоопасностью) производства (огнеопасностью применяемых в производстве товаров, веществ).

Существующая дренажная система проходит вдоль южного фасада (вдоль оси «Н») - керамические трубы 200 мм. Площадь объекта составляет 2298,0 м<sup>2</sup>. Фундаменты – под колонны сборные ж/б типа, под стены – ленточные из сборных ж/б блоков. Наружные стены – навесные сланцезольные панели толщиной 34 см. Перекрытие – сборные ж/б пустотные панели. Кровля – на учебном корпусе рулонная, плоская. Водоотвод – на плоской кровле внутренний (корпус №1). На двускатной кровле водоотвод организованный наружный (корпус №2 и №3). Отмостка – бетонная.

Окна и двери – деревянные ленточные (0-3 этажи), PVC (4 этаж, актовый зал, столовая, по одному оконному блоку в каждом учебном классе 1-3 этажа). Наружные двери – металлические. Двери, ведущие на лестничные клетки, противопожарные. Все наружные стены оштукатурены и окрашены.

Отопление – централизованное от городских сетей, батареи плоские.

Канализация – имеет выпуск в городские сети.

Водоснабжение – холодная вода от городских сетей.

Вентиляция:

- естественного типа по существующим вентканалам и через открывающиеся окна
- принудительного типа в помещениях столовой, актового зала и кабинета музыки №230, в 2-х кабинетах информатики №112 и №117

Вентиляцию обслуживает фирма OÜ Skat-Keskus, reg.nr.10611957.

Выключатель вентиляционной системы находится на пульте управления системой, отключение вентиляции происходит путем нажатия на кнопку.



## Основные огне- и взрывоопасные факторы

Полы в кабинетах и рекреациях деревянные, покрытые линолеумом и PVC покрытием; покрытия полов в актовом зале – паркетное; мебель и электрооборудование в кабинетах труда мальчиков и девочек – электрошитовое; электроустановки вентиляционных систем; электрооборудование кухни; электрооборудование кабинета физики, химии, компьютерных классов.

Попавшую на пол или на другую конструкцию горючую жидкость или иное легко воспламеняющее вещество, следует незамедлительно убрать.

Подвал должен содержаться в порядке и в очищенном виде от отходов горючих материалов, двери, ведущие к ним, должны быть на замке, окна, застекленные, и закрыты.

Находящиеся во внешних стенах неиспользуемых сооружений двери, окна и прочие отверстия, закрываются или иным способом заграждается доступ посторонних лиц на объект.

### 2.2.3 Возможности эвакуации

В школе любой эвакуационный, аварийный или запасной выход (в дальнейшем эвакуационный выход), а также эвакуационный путь обозначается соответствующим знаком пожарной безопасности.

Ко всем помещениям организации обеспечен свободный доступ. На пути эвакуации должно находиться в исправном состоянии рабочее и аварийное освещение, а также установлены указатели выхода. Двери во всех помещениях открываются в сторону эвакуационного выхода. На пути эвакуации не допускаются загромождения, пороги, закрытые двери и т.д.

В здании имеется 6 эвакуационных выходов (рис.2):

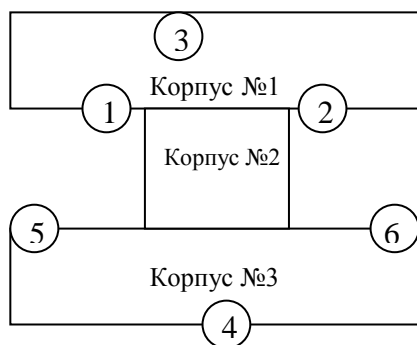


Рисунок 2.

Корпус №1 – 3 эвакуационных выхода (1, 2 – боковые эвакуационные выходы, 3 – эвакуационный выход на крышу, через люк на лестничной клетке)

Корпус №3 – 3 эвакуационных выхода (4 – парадный вход в школу-эвакуационный выход, 5 – эвакуационный выход столовой, 6 – эвакуационный выход спортивного зала)

Противопожарные двери открываются в сторону эвакуации.

## **2.3 Средства пожарной безопасности**

### **2.3.1. Огнетушители**

Первичные средства пожаротушения — огнетушители – средства тушения внезапно возникшего очага пожара в начальной стадии его развития, доступные для использования людьми без профессиональных знаний до прибытия подразделений пожарной охраны.

Первичные средства пожаротушения содержатся в соответствии с паспортными данными, указанными на них, и с учетом нормативных положений.

Все части здания гимназии обеспечены порошковыми и углекислотными огнетушителями, которые находятся в специальных шкафчиках на стенах помещений.

Всего в гимназии 31 огнетушитель:

- огнетушители тип РМВ6 АВС - 6 кг в количестве 28шт.
- огнетушители тип газ СО2 - 2,1 кг в количестве 2 шт.
- тип газ СО2 - 3,5 кг в количестве 1 шт.

Корпус №1

Подвал левая сторона	1шт.
Подвал правая сторона	1шт.
Помещение рабочего по ремонту	1 шт.
Помещение дворника	1шт
Лестница подъема 1 этажа правая сторона	1 шт.
Лестница спуска 1 этажа левая сторона	1 шт.
1 этаж левое крыло	1 шт.
1 этаж правое крыло	1 шт.
2 этаж центральный коридор	1 шт.
2 этаж левое крыло	1 шт.

Библиотека 2 этаж	1 шт.
3 этаж левое крыло	1 шт.
3 этаж правое крыло	1 шт.
4 этаж правое крыло	1 шт.
4 этаж левое крыло	1 шт.

#### Корпус №2

Гардероб	2 шт.
Мастерские 1 этаж	1 шт.
Кабинет информатики 1 этаж	1 шт.
Кабинет информатики 1 этаж	1 шт.
Центральный коридор 1 этаж	1 шт.
Кабинет физики 2 этаж	1 шт.
Центральный коридор 2 этаж	1 шт.

#### Корпус №3

Теплоузел	1 шт.
Спортивный зал	1 шт.
Столовая	2 шт.
Кабинет химии 2 этаж	1 шт.
Актовый зал 2 этаж	2 шт.

Вспомогательное помещение (лыжная база) 1 шт.

Выбор типа и расчет необходимого количества огнетушителей производится в зависимости от их огнетушащей способности, предельной площади, а также класса пожара горючих веществ и материалов:

Огнетушитель класса А. Тушит пожары при горении твердых веществ, в основном органического происхождения и веществ, тлеющих при горении (дерево, бумага, текстиль, сухие волокнистые вещества т.п.);

Огнетушитель класса В. Тушит пожары при горении горючих жидкостей и твердых тающих веществ (масло, бензин, растворители, смолы, клей, жиры, большинство пластмасс);

Огнетушитель класса С. Тушит пожары при горении газов (подземный газ, ацетилен, пропан, водород и т.п.);

### **2.3.2 Автоматическая система пожарной сигнализации**

Здание гимназии оборудовано автоматической пожарной сигнализацией – это система, установка которой является обязательной в каждом образовательном учреждении. АПС подключена к Центру тревоги, сигнал о возникновении пожара напрямую поступает в центр.

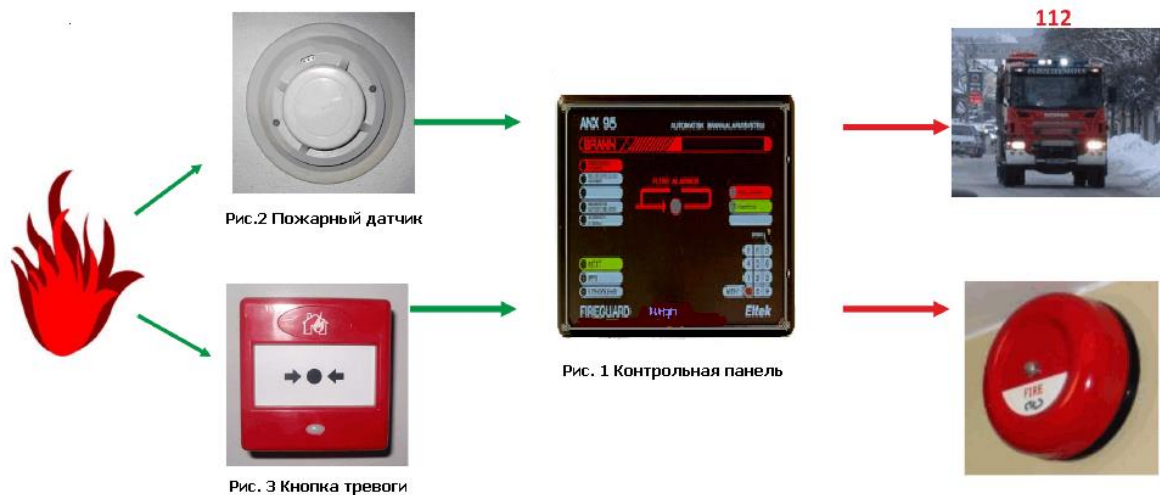
Задачей системы является:

- своевременное обнаружение возникших в здании источников возгорания
- оповещение людей, находящихся в здании, об опасности пожара
- передача сообщения в Центр тревоги
- подача сигнала о необходимости начала эвакуации

#### **Состав пожарной сигнализации**

Система пожарной сигнализации состоит из следующих основных компонентов:

- контрольная панель – прибор, который занимается анализом состояния пожарных датчиков, а также отдает команды на запуск пожарной автоматики, служит для отображения событий и состояния пожарной сигнализации (рис.1)
- источник бесперебойного питания, который служит для обеспечения непрерывной работы сигнализации, даже при отсутствии электропитания
- пожарные датчики (извещатели) – служат для обнаружения очага возгорания или продуктов горения (дым, угарный газ и т. д.) (рис.2)
- ручные пожарные извещатели (кнопка тревоги) – служат для повышения эффективности работы АПС, обычно имеют вид закрытой прозрачной коробки с красной кнопкой и размещаются на стенах в местах, легкодоступных, чтобы в случае обнаружения пожара работник без труда мог оповестить все учреждение об опасности.



Контрольная панель пожарной сигнализации установлена на рабочем месте гардеробщицы/ сторожа.

Рядом с контрольной панелью находится журнал схем монтажа АПС, на которых отмечены места расположения пожарных датчиков и кнопок тревоги.

При срабатывании пожарного датчика или при нажатии кнопки тревоги, пожарная сигнализация передает его на контрольную панель, подает звуковой сигнал и передает сигнал о возникновении пожара в Центр тревоги. На дисплее контрольной панели пожарной сигнализации высвечивается номер датчика, обнаружившего возгорание. С помощью схем монтажа определяется место нахождения датчика и место возникновения предполагаемого пожара.

### 2.3.3 Система эвакуационного освещения

Направление путей эвакуации и эвакуационные выходы в здании обозначены эвакуационными светильниками (световыми эвакуационными указателями).



Цель световых эвакуационных указателей – обнаружение людьми путей к выходам, быстрая и безопасная эвакуация из опасной зоны здания.

Световые эвакуационные указатели установлены в коридорах и на лестницах. Важно, чтобы эвакуационные указатели были видны со всех сторон.

### **3. ПОРЯДОК ДЕЙСТВИЙ В СЛУЧАЕ ПОЖАРА**

#### **3.1 Обнаружение пожара**

Обнаружение пожара происходит при выявлении признаков горения (задымление, запах гари, повышение температуры и т.п.).

АПС реагирует на признаки горения и происходит запуск сигнала тревоги.

При срабатывании сигнала АПС, необходимо установить достоверность сигнала тревоги: на дисплее центрального устройства АПС высвечивается номер датчика, обнаружившего возгорание; с помощью схемы монтажа определяется место расположения датчика и предполагаемое место возгорания.

##### **3.1.1 Действие работника при обнаружении пожара**

1. Завершить текущую работу
2. Запустить оповещение о пожаре - нажатием кнопки тревоги АПС
3. Оповестить о пожаре администрацию

**ВВ!** В случае обнаружения небольшого возгорания, которое можно ликвидировать на месте собственными силами с использованием имеющихся средств, взять огнетушитель расположенный поблизости и ликвидировать возгорание. Приступить к тушению пожара только в случае отсутствия явной угрозы жизни и возможности покинуть опасное место в любой момент тушения пожара.

##### **3.1.2 Действие работника вахты при срабатывании АПС**

1. Завершить текущую работу
2. Заглушить сигнал тревоги на пульте АПС
3. Распознать место расположения предполагаемого пожара с помощью центрального устройства АПС и схемы монтажа АПС.
4. Сообщить ответственному лицу по пожарной безопасности о месте предполагаемого возгорания для последующего контроля зоны обнаружения пожара АПС.
5. При установлении достоверности возникновения возгорания сообщить администрации и дать сигнал тревоги – длинный школьный звонок в течение 1 минуты
6. Позвонить на 112
7. В случае ложной тревоги позвонить на 1524

### **3.2 Оповещение о пожаре**

1. Работник или учащийся, обнаруживший возгорание, которое может угрожать жизни или здоровью людей в срочном порядке должен сообщить администрации и в центр тревоги по номеру 112.

На номер 112 можно звонить с обычного и мобильного телефона не набирая дополнительного кода. При звонке с мобильного телефона не важно, есть ли в телефоне SIM –карта. В случае перезагруженности линии 112, следует попробовать позвонить с мобильного телефона, где отсутствует SIM–карта, это обеспечивает быстрое соединение с 112.

2. Звоня в 112 сообщить:

- где произошло возгорание (адрес места происшествия или по возможности точное место нахождения – Нарвская Пяхклимяэская гимназия, Пяхклимяэ 3);
- что произошло (что горит электроустановка, материал, стена здания и т.п.);
- находятся ли в помещении люди, угрожает ли им опасность;
- есть ли пострадавшие;
- есть ли дополнительные источники опасности в горящем здании;
- сообщить свое имя и если знаете, то номер телефона, с которого звоните;

При звонке в 112:

- спокойно отвечать на вопросы;
- следовать инструкциям, полученным из центра тревоги;
- не прекращать разговор без разрешения;
- не выключать телефон после сообщения, т.к. диспетчеру может понадобиться дополнительная информация;
- если до прибытия команды спасения положение значительно изменилось, сообщить об этом в центр тревоги.

3. Предупредить людей об опасности

### **3.3 Проведение эвакуации**

#### **3.3.1 Начало эвакуации**

Срабатывание пожарной сигнализации или подача сигнала тревоги (один длинный школьный звонок в течение 1 минуты) – есть сигнал о том, что обнаружено возгорание и люди, находящиеся в здании гимназии, должны быть готовы к эвакуации.

Эвакуация из здания обязательна сразу, как только обнаружены признаки пожара, сработала АПС, дан сигнал тревоги и эвакуации.

#### **3.3.2 Общие установки при проведении эвакуации:**

- приоритетом должны быть люди, находящиеся в зоне опасности (горящая секция, верхние этажи)
- использовать все имеющиеся выходы
- соблюдать спокойствие, говорить низким спокойным голосом
- предотвращать возникновение паники
- движение по эвакуационным путям должно быть спокойным
- если остались помещения, где нет возможности воспользоваться имеющимися путями эвакуации, воспользоваться мокрыми тряпками, полотенцами для предотвращения проникновения огня
- если из-за задымленности помещения эвакуация затруднена – надо опуститься на колени и таким образом двигаться, от пола меньше дыма
- потрогать дверь, если она горячая, использовать другие выходы (окна)
- открывая дверь, убедиться, что дым не пойдет в помещение
- местом сбора служит:
  - в теплое время года – территория стадиона,
  - в холодное время года эвакуированные учащиеся и персонал размещаются в детском саду №32 (тел 35 73425) по адресу Пяхклимяэ 5, в Нарвской Гуманитарной гимназии (тел 35 70749) по адресу Кангеласте 38. В случае возникновения необходимости в холодное время года по согласованию Narva Bussiveod (тел 35 76601) предоставляет 4 автобуса в течение одного часа с момента вызова для перевозки эвакуированных учащихся и персонала.



### 3.3.3 Эвакуация во время урока. Действие учителя во время эвакуации

Основной задачей учителя является сообщение об эвакуации и эвакуация учащихся и других людей, которые находятся в помещении.

При срабатывании пожарной сигнализации:

1. Завершить в срочном порядке деятельность
2. Визуально проконтролировать свою территорию и оценить ситуацию по ближайшей эвакуации
3. Объяснить учащимся об эвакуации и быть готовыми эвакуироваться
4. Класс должен держаться вместе и без разрешения учителя не покидать помещение класса. (При нахождении в горящем помещении его следует немедленно покинуть!)
5. После сигнала о начале эвакуации – один длинный школьный звонок в течение 1 минуты - эвакуироваться из здания. Класс с учителем спокойно двигается к выходу из класса по направлению к месту сбора, используя для этого самые подходящие эвакуационные пути.
6. Покидая класс, окна и двери следует закрыть, но не запирать на ключ, выключить все электроприборы и освещение.
7. Учитель, покидая класс, берет с собой мобильный телефон как средство связи и список класса, чтобы проверить количество детей после выхода из здания.
8. В зависимости от местонахождения пожара, те, кто спускается с верхних этажей, в общем случае имеют преимущественное право для прохода по лестнице.
9. Если коридоры школы заполнены дымом, то более безопасно оставаться в классе и защититься в нем от огня и дыма.
10. Видя людей в классах или коридорах, вынудить их эвакуироваться.
11. **NB! Человек, покидающий коридор последним, должен закрыть противопожарную дверь!**
12. После выхода из здания школы все классы должны собраться в предусмотренном месте и находиться вместе. Местом сбора служит в теплое время года – территория стадиона, в холодное время года эвакуированные учащиеся и персонал размещаются в детском саду №32 и в Нарвской Гуманитарной гимназии. В месте сбора учитель пересчитывает учащихся, проверяет по списку учащихся, которые присутствовали на

уроке, сверяет количество покинувших здание учащихся с количеством присутствующих на уроке, отмечает количество отсутствующих. У учителей информацию собирает представитель гимназии, который общается с руководителем спасательных работ.

13. Учитель следит за тем, чтобы ученики его класса находились по возможности дальше от здания гимназии, держались вместе и не расходились.
14. Учащиеся и учителя остаются в месте сбора до тех пор, пока не будут отданы последующие распоряжения.

### **3.3.4 Эвакуация во время перемены**

1. Услышав сигнал тревоги, двигаться как можно быстрее к месту сбора, следуя эвакуационным обозначениям.
2. В месте сбора учащийся должен отыскать учителя, чей урок был последним.
3. В месте сбора учитель пересчитывает учащихся, проверяет по списку учащихся, которые присутствовали на уроке, сверяет количество покинувших здание учащихся с количеством присутствующих на уроке, отмечает количество отсутствующих. У учителей информацию собирает представитель гимназии, который общается с руководителем спасательных работ.
4. Если будет установлено, что кто-либо отсутствует, нужно вместе с классом выяснить, отсутствовал ли учащийся целый день, остался ли кто-либо в здании (в туалете, библиотеке, в столовой).
5. В каждом классе следует использовать т.н. «соседский дозор»: спросить у каждого учащегося был ли на месте сосед по парте и здесь ли он сейчас.
6. Класс в месте должен сбора держаться вместе до тех пор, пока руководитель спасательных работ не отдаст дальнейшие распоряжения

**NB! Человек, покидающий коридор последним, должен закрыть противопожарную дверь!**

### **3.3.5 Действия персонала, находящегося в здании гимназии, во время эвакуации**

1. Услышав сигнал тревоги и распоряжение об эвакуации, срочно закончить деятельность
2. Эвакуироваться из здания ближайшими эвакуационными путями
3. Увидев людей в помещениях во время эвакуации, вынудить их эвакуироваться
4. При выходе из здания собраться в условном месте

**NB! Человек, покидающий коридор последним, должен закрыть противопожарную дверь!**

### **3.3.6 Эвакуация в случае, если выход из класса затруднен**

1. Сохранять самообладание и быть спокойным
2. Закрывать дверь (но не на замок), по возможности уплотнить дверные щели и вентиляционные выходы одеждой, увлажненной водой. Если дым проходит сквозь щели окон, то их следует уплотнить тем же способом, что и двери.
3. Находящимся в классе следует двигаться к окнам и дать о себе знать находящимся на улице любым возможным способом.
4. По возможности воспользоваться для передачи информации мобильным телефоном.

### **3.3.7 При эвакуации люди попали в задымленный коридор**

1. Если коридор заполнен дымом, учитель по возможности предварительно выясняет, какой эвакуационный путь будет самым безопасным для выхода.
2. В задымленном помещении следует оставаться внизу, ближе к поверхности пола, где воздух чище
3. По возможности закрыть рот и нос влажной тканью, чтобы дым не попал в дыхательные пути
4. Опираясь для сохранения правильного направления рукой о стену, следует медленно продвигаться в сторону выхода из здания
5. Класс должен держаться в месте

6. После выхода из здания следует двигаться к установленному месту сбора

7. В месте сбора учитель пересчитывает учащихся

**NB!** Если огонь или толща дыма перекрыли пути эвакуации, не пытаться вырваться из огненного круга

### **3.3.8 Эвакуация после уроков**

1. При срабатывании сигнала тревоги организаторы занятий, проводимых в свободное время (учителя/ руководители кружков), быстро выводят из здания школы занимающихся в кружках учащихся, придерживаясь эвакуационных обозначений.
2. Организатор занятий, проводимых в свободное время (учитель/ руководитель кружка), выходит из помещения последним, предварительно убедившись, что в помещении больше нет людей.
3. В месте сбора происходит сбор данных о том, все ли лица, связанные с кружками по интересам или иной деятельностью в свободное от уроков время, покинули образовательное учреждение.
4. Полученные данные передаются руководителю спасательных работ.

**NB! Человек, покидающий коридор последним, должен закрыть противопожарную дверь!**

## **3.4 Действия в случае пожара**

### **3.4.1 Общие установки при тушении пожара**

- Если очаг возгорания возник вблизи твоего рабочего места, информируй о пожаре людей, которые находятся поблизости
- При тушении пожара используй первичные средства пожаротушения.
- Главной целью при тушении пожара является ограничение и локализация в пределах помещения.
- Приступай к тушению пожара в случае небольшого возгорания, которое можно ликвидировать на месте собственными силами с использованием имеющихся средств, Для этого необходимо взять огнетушитель, расположенный поблизости, и ликвидировать возгорание. Приступай к тушению пожара только в случае отсутствия

явной угрозы жизни и возможности покинуть опасное место в любой момент тушения пожара. При тушении, не следует переоценивать свои возможности

- Локализуем распространение пожара. Если чувствуешь, что не в состоянии ликвидировать очаг возгорания, покинь помещение. Для предотвращения распространения огня, уходя, при возможности, закрой все окна и двери, и выключи вентиляцию.
- В случае если пожар распространяется на большую территорию, создается большая толща дыма и высокая температура, необходимо закрыть двери в пределах очага возгорания, препятствуя быстрому распространению огня, для ограничения доступа кислорода и препятствуя распространению дыма на лестничные клетки.
- При тушении электрооборудования следует иметь в виду, что последнее необходимо предварительно обесточить (за исключением случаев, когда наклейка огнетушителя в третьем разделе имеет надпись «Можно использовать для тушения, находящегося под напряжением 1000V электрооборудования или электропроводки» (обозначение «Е»)).

Порошковый огнетушитель эффективное и безопасное средство тушения пожара в его начальной фазе.

### 3.4.2 Правила использования первичных средств пожаротушения

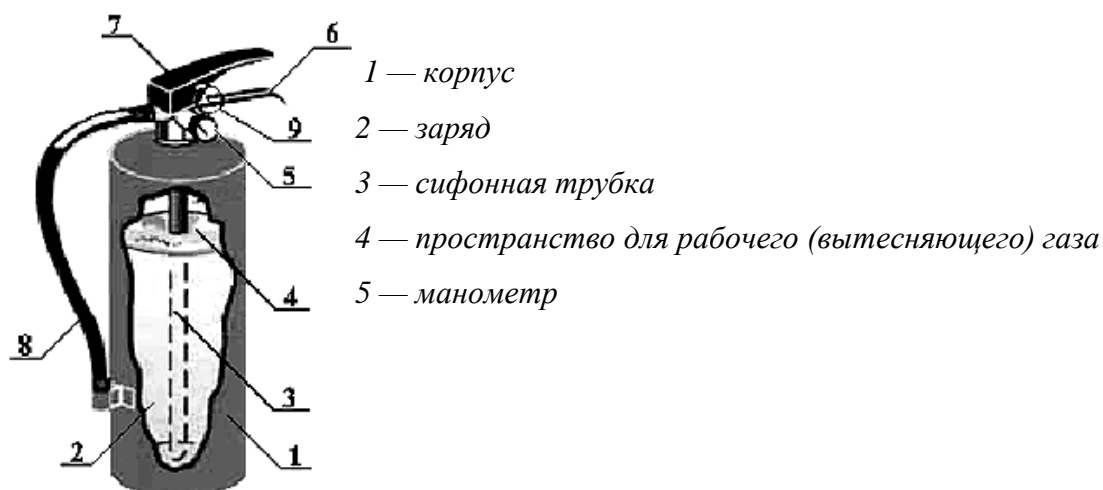
#### Огнетушитель

Перед использованием огнетушителя необходимо ознакомиться с инструкцией по его использованию для выяснения, какого класса огнетушитель, для тушения каких конкретных материалов предназначен и как его использовать.

Правила приведения огнетушителя в действие указаны на этикетке, помещенной на корпусе огнетушителя



#### Устройство огнетушителя



*6 — ручка для переноски*

*7 — головка с рычагом*

*7 — шланг с насадкой*

**Для приведения огнетушителя в действие необходимо:**

1. Сорвать чеку **9** (пломбу).
2. Резко нажать на рычаг **7** и быстро отпустить.
3. Через **5** секунд нажать на рычаг **7**, направив струю порошка на огонь

**Правила пользования огнетушителем**

- возьми огнетушитель, приблизься к возгоранию на безопасное расстояние и используй огнетушитель для тушения в соответствии с инструкцией
- используя порошковый огнетушитель, держи шланг ближе к концу, таким образом, ты лучше контролируешь направление струи
- туша на улице, стой от места возгорания с наветренной стороны
- при тушении твердых горючих материалов, тушащее вещество следует направлять в место наиболее интенсивного горения, так называемыми подметающими движениями, покрывая поверхность предмета тушащим средством;
- в открытой емкости с низкими краями загоревшуюся жидкость следует начинать тушить от краев, постепенно покрывая тушащим веществом всю горящую поверхность

**3.5 Порядок совместной работы со спасательной командой**

**Прибытие спасательной команды**

Спасательная команда обычно прибывает после 5-10 минут после вызова. Важно, что к этому времени проведены все действия по эвакуации.

Спасательную команду встречает представитель администрации или работник, который обнаружил пожар, и дает руководителю спасательной команды первичную необходимую информацию:

- место очага пожара и доступ к нему, размеры пожара (по возможности на схеме)

- была ли проведена эвакуация и каковы ее результаты (сведения о количестве вышедших из здания школы людей)
- есть ли в здании люди и где они могут находиться
- места нахождения электрощитов (места, где можно отключить электричество в здании или в его части);
- дать информацию о том, была ли предварительно выключена в здании вентиляционная система
- о прочих опасностях, которые могут сопровождать пожар (взрывы, опасные химикаты и пр.)

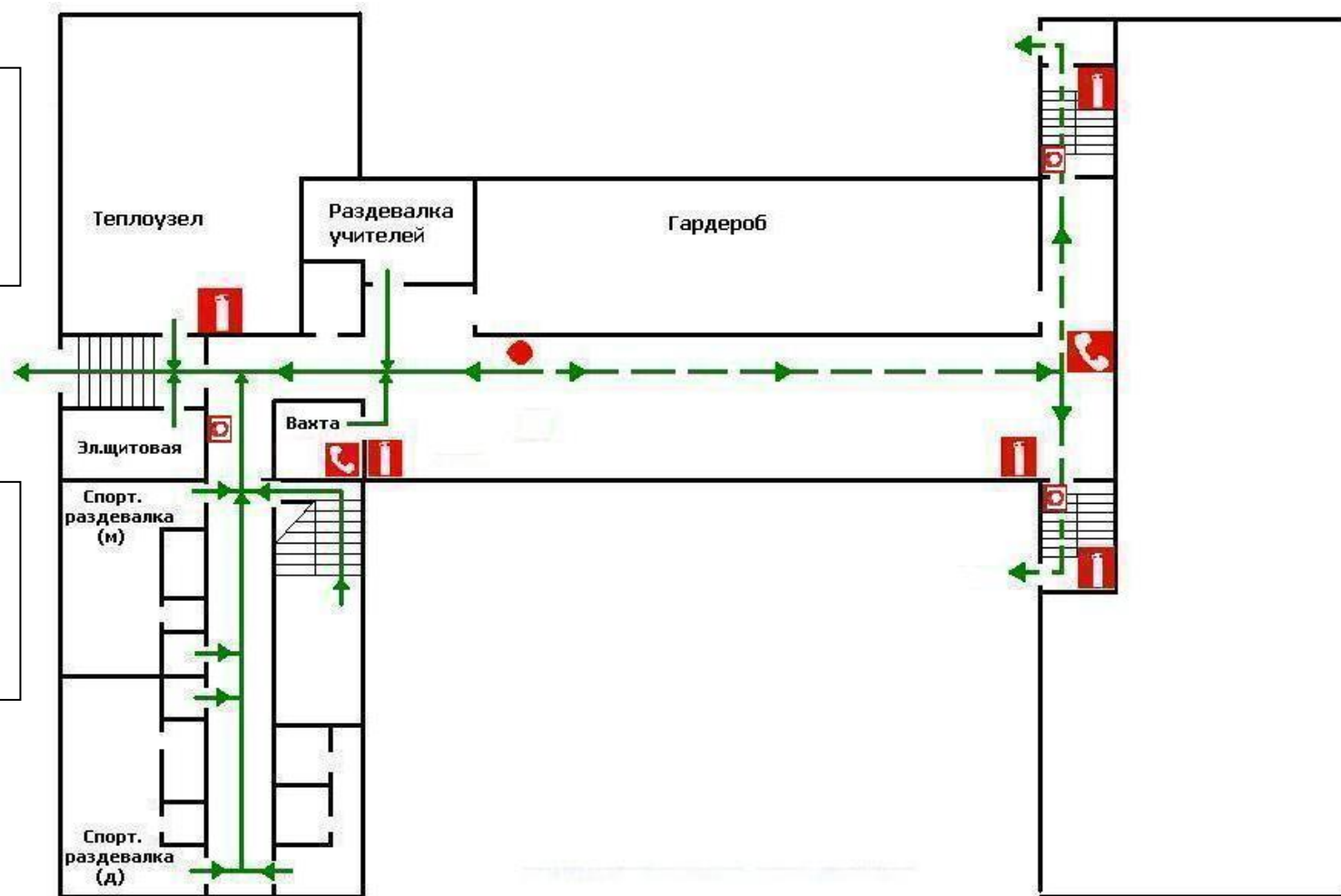
После получения первичной информации, представитель администрации должен быть доступным, находиться на том же месте, т.к. спасательной группе возможно будет необходима дополнительная информация

#### **4. СХЕМЫ ЭВАКУАЦИИ**



Эвакуация из **гардероба** проходит через главный вход в школу.  
Запасной путь эвакуации - через эвакуационный выход левого крыла 4-этажного корпуса

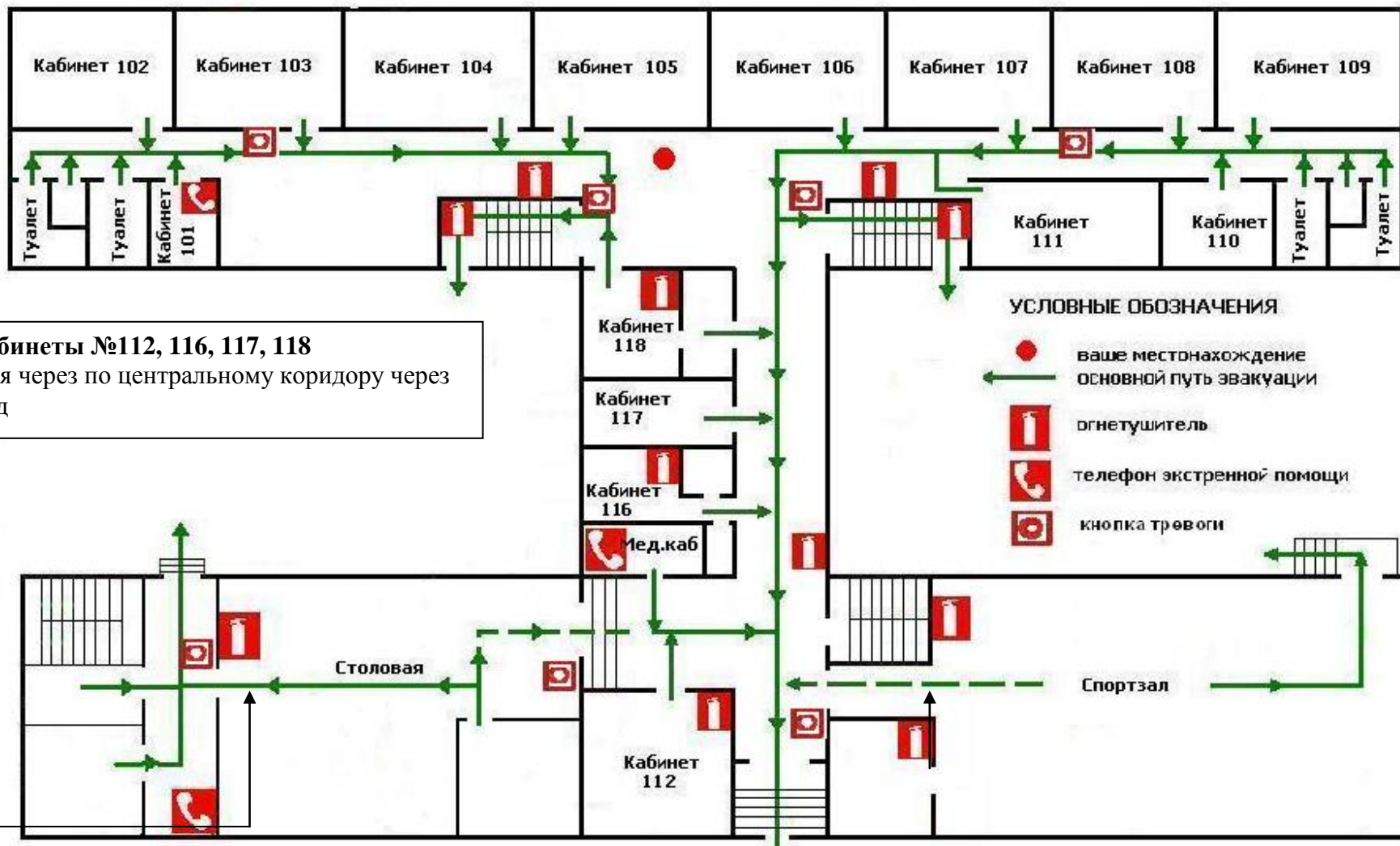
Из **спортивных раздевалок и тренерской** можно эвакуироваться через главный вход в школу.  
Запасной путь эвакуации - через эвакуационный выход левого крыла 4-этажного корпуса



0 этаж

Из учебных кабинетов №101-105 эвакуация проходит через эвакуационный выход левого крыла 4-этажного корпуса. Запасной эвакуационный путь по центральному коридору через главный вход

Из учебных кабинетов №106-111 эвакуация проходит через эвакуационный выход правого крыла 4-этажного корпуса. Запасной эвакуационный путь по центральному коридору через главный вход



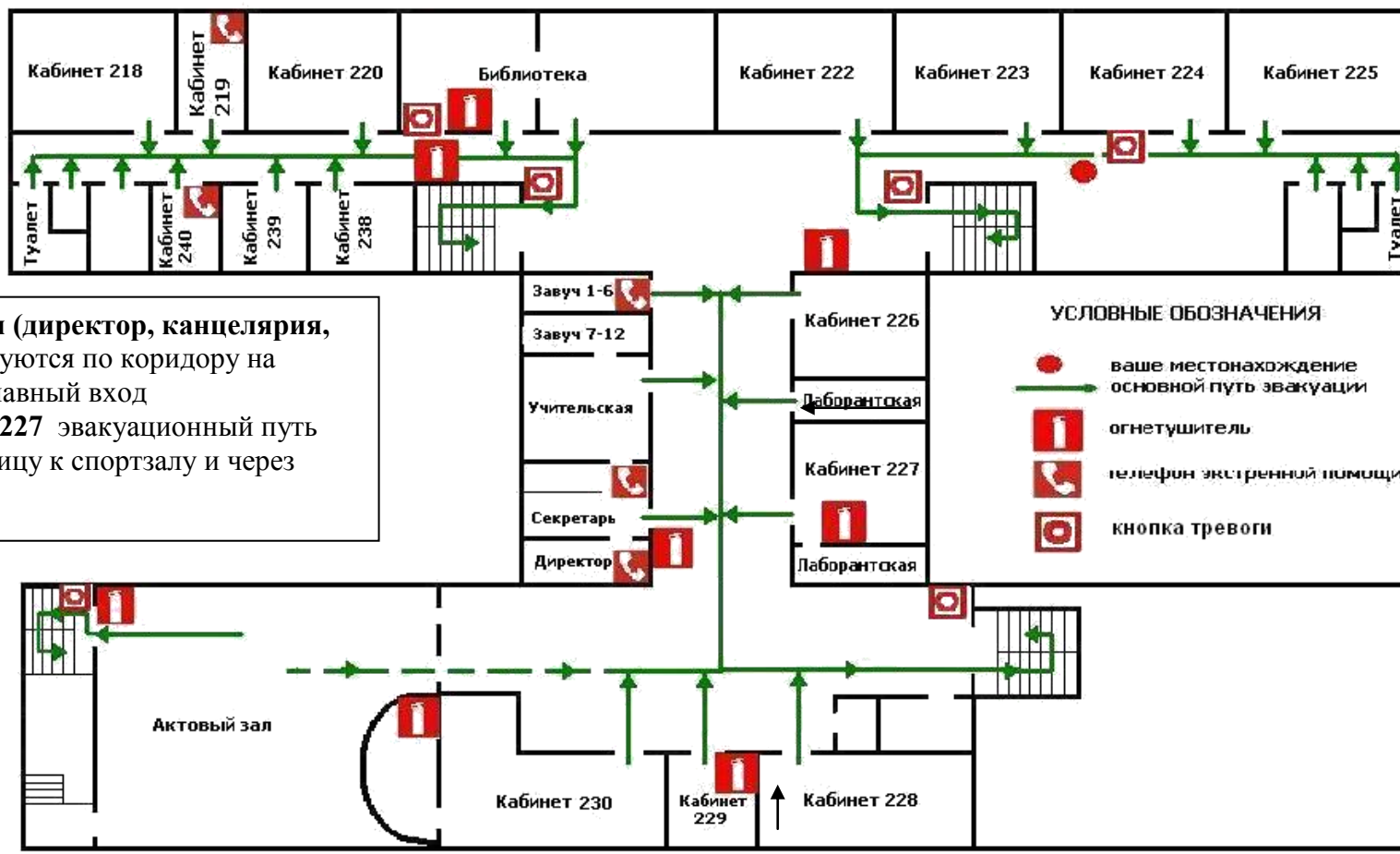
Учебные кабинеты №112, 116, 117, 118 эвакуируются через по центральному коридору через главный вход

Из столовой эвакуация проходит по эвакуационному пути через вспомогательные помещения столовой и через эвакуационный выход столовой. Запасной эвакуационный путь – через главный вход в школу.

Из спортивного зала эвакуация проходит через эвакуационный выход спортивного зала. Запасной эвакуационный путь – через главный вход в школу.

Из учебных кабинетов №218, 220, 239, библиотеки, адм.кабинетов №219, 240 эвакуационный путь проходит вниз по лестнице и через эвакуационный выход левого крыла 4-этажного корпуса.

Из учебных кабинетов №222-225 эвакуационный путь проходит вниз по лестнице и через эвакуационный выход правого крыла 4-этажного корпуса.



Административные кабинеты (директор, канцелярия, завучи, учительская) эвакуируются по коридору на лестницу к спортзалу и через главный вход  
Из учебных кабинетов №226,227 эвакуационный путь проходит по коридору на лестницу к спортзалу и через главный вход

Эвакуационный путь из **актового зала** через эвакуационный выход на лестницу, вниз по лестнице, через эвакуационный выход столовой  
Запасной путь эвакуации – через вход в актовый зал, по коридору на лестницу к спортзалу, через главный вход.

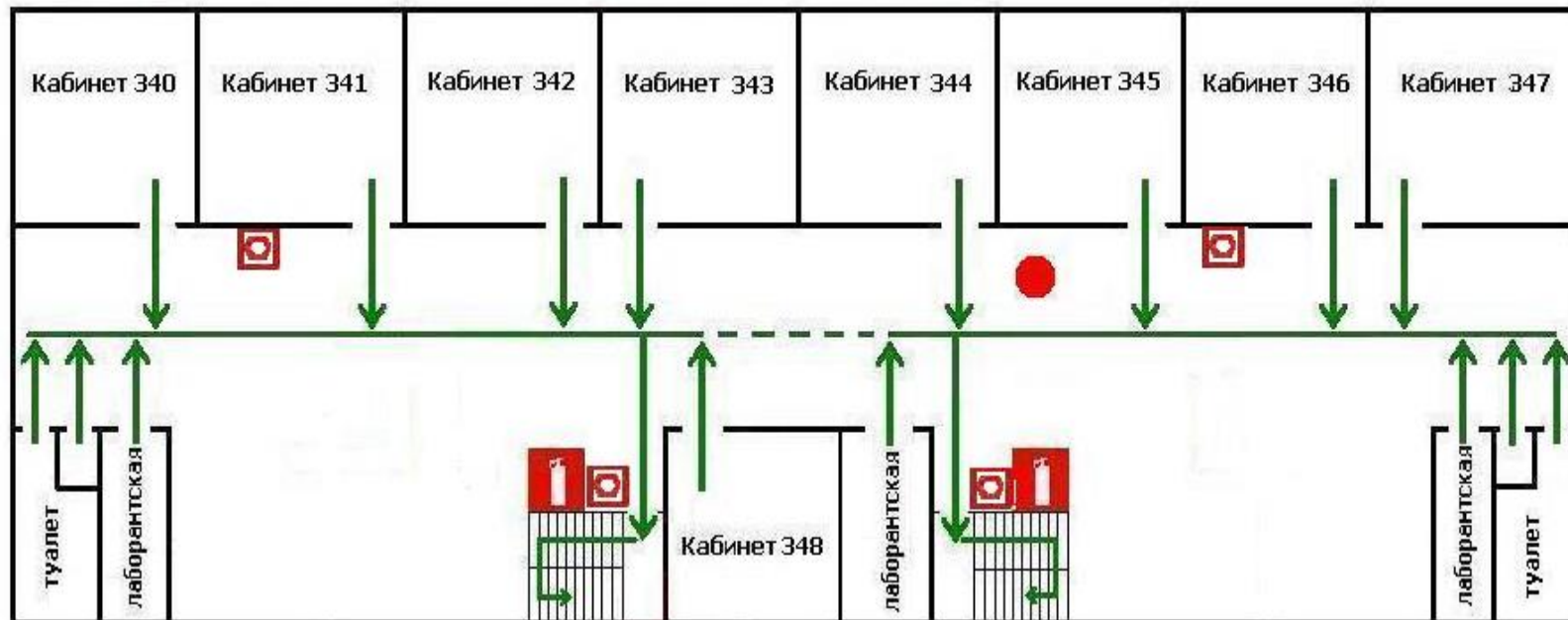
Из учебных кабинетов №228, 229, 230 эвакуируются по коридору на лестницу к спортзалу и через главный вход

**Из учебных кабинетов №340-343, 348**

эвакуационный путь проходит вниз по лестнице и через эвакуационный выход левого крыла 4-этажного корпуса.

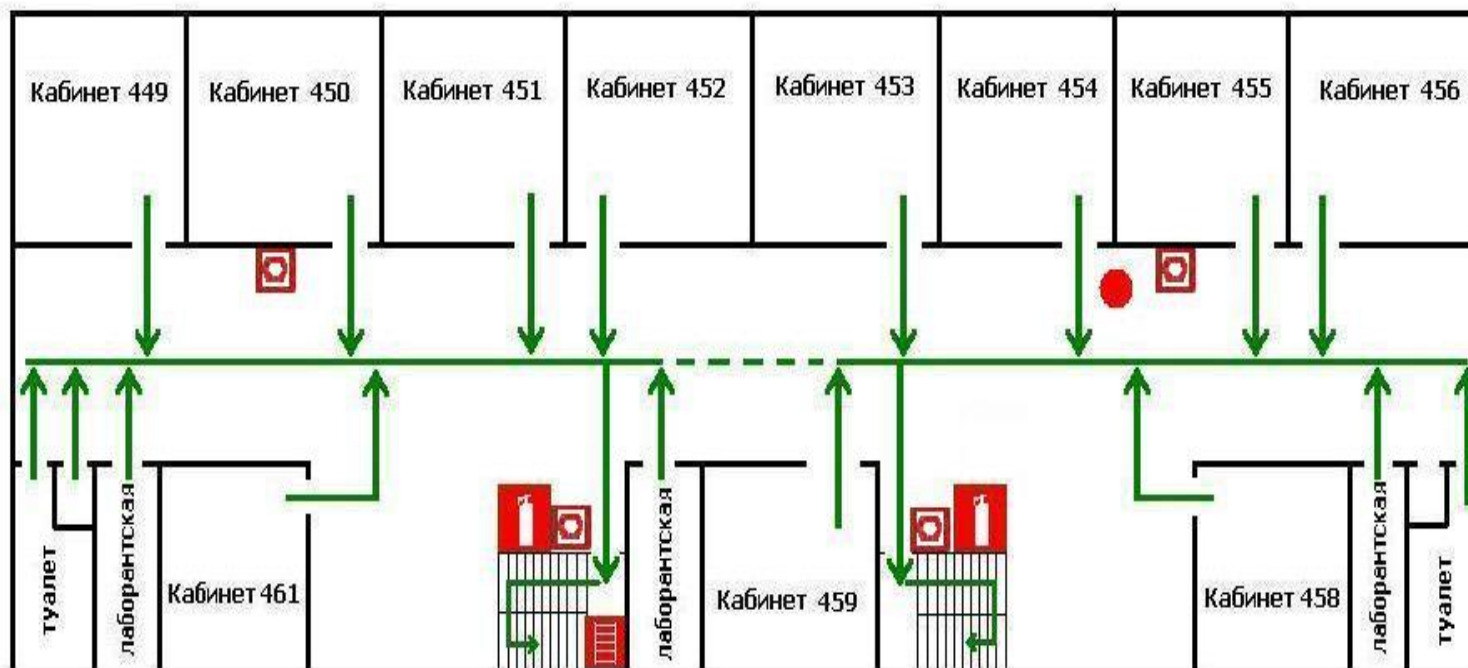
**Из учебных кабинетов №344-347,348а**

эвакуационный путь проходит вниз по лестнице и через эвакуационный выход правого крыла 4-этажного корпуса.



Из учебных кабинетов №449-452, 461, лаборантских №460 и 462 эвакуационный путь проходит вниз по лестнице и через эвакуационный выход левого крыла 4-этажного корпуса.

Из учебных кабинетов №453-456, 458, 459, лаборантской №457 эвакуационный путь проходит вниз по лестнице и через эвакуационный выход правого крыла 4-этажного корпуса.



## 5. ПОРЯДОК ВЫПОЛНЕНИЯ ПЛАНА

Директором гимназии назначены ответственные лица за выполнения порядка по действию в случае пожара.

Название	Описание	Ответственное лицо	Заменяющее лицо
Руководитель эвакуации (8.00-16.00)	Отвечает за проведение эвакуации, собирает результаты по эвакуации, сотрудничает со спасательной командой	Директор гимназии	Зам.директора по учебно-воспитательной работе Зам.директора по хозяйности
Руководитель эвакуации (16.00-8.00)	Отвечает за проведение эвакуации, сотрудничает со спасательной командой	Работник вахты	

Название	Описание	Ответственное лицо	Заменяющее лицо
Лицо, ответственное за АПС (7.30-20.30)	Отвечает за распознавание места расположения предполагаемого пожара. Отвечает за передачу тревоги в помещения школы - школьный звонок в течение 1 минуты.	Работник вахты	Зам.директора по х/ч
Лицо, ответственное за АПС (20.30-7.30)	Сотрудничает со спасательной командой	Сторож	

Лица, ответственные за эвакуацию			
Место	Описание	Ответственное лицо	Заменяющее лицо
Учебный класс во время уроков	Отвечает за эвакуацию учащихся присутствующих на уроке в классе	Учитель, проводящий урок	
Учебный класс и коридор во время перемены	Отвечает за эвакуацию учащихся, находящихся в классе и коридоре	Учитель, начинающий урок	
Столовая	Отвечает за эвакуацию присутствующих в столовой	Работники столовой	
Мед. кабинет	Отвечает за эвакуацию присутствующих в мед.кабинете	Шк.медсестра, шк.врач	
Библиотека	Отвечает за эвакуацию присутствующих в библиотеке	Библиотекарь	
Гардероб	Отвечает за эвакуацию присутствующих в гардеробе	Работник вахты	
Актный зал	Отвечает за эвакуацию присутствующих в актовом зале	Учитель, проводящий мероприятие в актовом зале	

## **6. ОРГАНИЗАЦИЯ ПОЖАРНОЙ УЧЕБЫ**

Пожарная учеба состоит из теоретической и практической части.

### **6.1 Теоретическая часть**

Теоретическая часть состоит из организации пожарной учебы в информировании работников по инструктированию и совершенствованию в области пожарной безопасности, в ходе которого знакомят с темами области пожарной безопасности:

Тема 1. Знание области пожарной безопасности

1. Наличие пожара и его развитие;
2. Опасности, сопутствующие пожару, и возможные последствия для человека, имущества и окружающей среды;
3. Возможные причины возникновения пожара;
4. Основные и безопасные правила тушения пожара.

Тема 2. Эвакуация

1. Положения (принципы) безопасной эвакуации;
2. Прохождения эвакуационного пути и прослеживание их обозначений;
3. Эвакуация людей.

Тема 3. Поведение в случае пожара и действия

1. Спасение людей из опасной зоны;
2. Оповещение людей о пожаре;
3. Принципы использования пожарной сигнализации;
4. Передача оповещения о пожаре Центру тревоги и его содержание;
5. Принципы использования пожаробезопасных установок и первичных средств пожаротушения.

### **6.2 Практическая часть**

Практическая часть состоит из проведения учебной эвакуации.

Цель учебной эвакуации - обеспечение знаниями и умениями, необходимых в случае пожара и эвакуации.

При проведении учебной эвакуации есть возможность оценить, все ли внесенные в план действий пункты соответствуют реальному положению. В ходе учебы предоставляется возможность протестировать организацию эвакуации, порядок оповещения, умение использовать первичные средства пожаротушения.



### Памятка «План действий в случае пожара»

Деятельность	Описание и очередность действий	Должность и фамилия исполнителя
Оповещение о пожаре	При обнаружении пожара немедленно вызвать на место команду спасателей по телефону 112	Директор Зам.директора по хозяйчасти Завуч Первый обнаруживший пожар
Действия после определения зоны опасности	Информирование о начале эвакуации	Директор Зам.директора по хозяйчасти Завуч
Передача тревоги в помещения школы	Школьный звонок в течение 1 минуты	Гардеробщица
Эвакуация из горящего строения учащихся и работников гимназии	<ul style="list-style-type: none"> <li>- Учебная деятельность немедленно прерывается</li> <li>- Учителя-предметники выстраивают учащихся в классе без портфелей</li> <li>- Учитель берет с собой список класса</li> <li>- Дверь класса закрывается (но не на замок) последним идущим учеником, кого определяет учитель</li> <li>- Первым идет на лестничную клетку ближайший класс к лестнице</li> <li>- Эвакуировать учащихся по лестнице (правое крыло- по правой лестнице, левое крыло по левой лестнице, центральный корпус – через лестницу спортзала)</li> <li>- Эвакуацию проводить через эвакуационные выходы</li> <li>- Собраться на стадионе</li> </ul>	Учителя-предметники Работники гимназии
Сверка по спискам эвакуированных из горящего строения учащихся	<ul style="list-style-type: none"> <li>- Пересчитать всех эвакуированных из строения учащихся и сверить их наличие по спискам</li> <li>- Об отсутствии и совпадении количества учащихся по списку учитель сообщает спасательной команде или администрации</li> </ul>	Учителя-предметники
Организация места для временного размещения эвакуированных учащихся в холодное время года	Разместить учащихся в определенном для этого здании (Гуманитарная гимназия, Кангеласте 38, д/сад №32 Пяхклимяэ 5)	Учителя-предметники
Тушение пожара персоналом до прибытия спасательной команды	<ul style="list-style-type: none"> <li>- С момента обнаружения пожара организовать тушение пожара и эвакуацию имущества с помощью работников, не занятых эвакуацией людей.</li> <li>- Для тушения пожара использовать все имеющиеся на объекте спасательные средства</li> </ul>	Звено при пожаротушении: Писаренко Ю. –учитель Голубев В. – учитель Емельянов М. – учитель Расстрыгин И. - психолог